

# Legislaturziele 2022 - 2025



## Gemeinde Vordemwald

vom Gemeinderat und der Geschäftsleitung erarbeitet am 23. Mai 2022 und 20. Juni 2022, **verabschiedet** am 30. August 2022 und 30. April 2024

## Leitgedanken

- ☞ Die Lebensqualität ist hoch. Ausschlaggebend dafür sind die zentrale, ruhige Wohnlage mit erweiterten Angeboten der Volksschule, eine gute Anbindung an den öffentlichen Verkehr und den Individualverkehr, Einkaufsmöglichkeiten im Dorf, eine qualitative Ver- und Entsorgung, aktive Vereine sowie ein intakter Natur- und Erholungsraum.
  
- ☞ Die Gemeinde steht ein für fortschrittliche Lösungen in allen Lebensbereichen. Sie nimmt Veränderungen in Wirtschaft, Gesellschaft, Umwelt und Energie aktiv auf. Sie kennt und nutzt ihre Stärken und Chancen, agiert aktiv und tritt selbstbestimmt sowie positiv nach Ausen auf. Die Gemeinde bleibt eigenständig, steht jedoch zur Region und zur Zusammenarbeit.
  
- ☞ Das Dorf bewahrt und entwickelt seinen Charakter, durch seine Geschichte, seine Einbettung im schönen Pfaffnerntal, seine traditionellen Anlässe und Festivitäten, durch engagierte Einwohnerinnen und Einwohner, durch Hilfsbereitschaft und Solidarität im Alltag und bei aussergewöhnlichen Ereignissen.
  
- ☞ Zielsetzungen und Massnahmen für die Dauer einer Legislatur und darüber hinaus untermauern die öffentliche Tatkraft des Dorfes.

# Ressort Präsidiales

## Führung

### Legislaturziel

- Die Gemeindeorganisation reagiert auf veränderte Rahmenbedingungen und unterzieht sich einem permanenten Verbesserungsprozess.
- Die Gemeinde bleibt eigenständig, steht jedoch zur Region und zur Zusammenarbeit.
- Die strategische Zusammenarbeit mit Rothrist wird fortgeführt und optimiert.

### Erforderliche Massnahmen

- Das neue Gemeindeführungsmodell wird gelebt und punktuell optimiert.
- Umfassende Aktualisierung der Rechtserlasse (u.a. Abgleich mit neuer Gesetzgebung).
- Überarbeitung Leitbild (Gemeindestrategie) und Legislaturprogramm.
- Kommunikationskonzept für Gemeinde erstellen (transparente, proaktive Informationspolitik).
- Erneuerung Personalreglement.
- Aufbau Projektmanagement.



## Öffentliche Ordnung und Sicherheit

### Legislaturziel

- Die Bevölkerung fühlt sich in Vordemwald sicher.
- Gemeinsam mit externen Partnern (Repol, Zivilschutz) sorgen wir für Sicherheit.
- Die Prävention hat einen hohen Stellenwert.

### Erforderliche Massnahmen

- Zusammenschluss Bevölkerungsschutzregionen.
- Projekt "Schutzraumsanierung".
- Entwicklung Zukunftsszenarien für Feuerwehr im regionalen Verbund.



Aarburg



Brittnau



Murgenthal



Oftringen



Rothrist



Strengelbach



Vordemwald



Zofingen



## Volkswirtschaft

### Legislaturziel

- Sicherung der Lebensmittel-Grundversorgung des täglichen Bedarfs.
- Geeignete Voraussetzungen schaffen für Erhalt und Ansiedlung von Gewerbe und Dienstleistungen und somit der Arbeitsplätze.

### Erforderliche Massnahmen

- Etablierung eines Runden Tisches mit dem Gewerbe (jährlich): Bedürfnisse abholen und in Planung einfließen lassen.
- Bedürfnisse von Gewerbe und Dienstleistungen im Projekt Dorfmitte berücksichtigen.
- Mit Gewerbeverein und Anbietern werden die Möglichkeiten einer digitalen Plattform und eines periodischen Vor-Ort-Markts evaluiert.



# Ressort Finanzen

## Ressourcen

### Legislaturziel

- Die Nettoverschuldung muss „tragbar“ sein (NVS gem. Kanton).
- Die Ressourcen werden effizient eingesetzt.
- Instrumente zur Qualitätssicherung werden laufend erarbeitet und angewendet.
- Die Gemeinde ist ein attraktiver und innovativer Arbeitgeber.

### Erforderliche Massnahmen

- Konsequent kostenbewusstes Ausgabenverhalten in allen Bereichen (Budgethoheit); dringliche Ausgaben überwachen und über allfällige Kompensation entscheiden.
- Mehrjährige Investitions- und Finanzplanung mit verkraftbarer Neuverschuldung.
- e-Government-Vorschläge prüfen und umsetzen (u.a. e-Baubewilligungsverfahren einführen).
- Systematisches Liegenschaftsmanagement (LM) aufbauen.
- Einführung eines Risikomanagementsystems (RM).



# Ressort Bildung

## Bildung

### Legislaturziel

- Die Volksschule zeichnet sich aus durch eine hohe Qualität, den ländlichen Charakter und den guten Arbeitgeber.
- Das Bildungsangebot in Vordemwald ist mit Partnern auf hohem Niveau gesichert.
- Der ausserschulische Bereich wird ausgebaut, was die Attraktivität der Gemeinde steigert.

### Erforderliche Massnahmen

- Schulraumplanung abschliessen und Raumprogramm gemäss Ergebnis planen.
- Leitbild Schule, Leitsätze und Schulprogramm erstellen.
- Aufbau Schulsozialarbeit.
- Bedarfsklärung familienergänzende Tagesstrukturen mit Mittagstisch.
- Aufbau Frühförderungsangebote / KITA.





## Gesellschaft

### Legislaturziel

- Eine gute Bevölkerungsdurchmischung sichert die Vielfalt und bindet alle Generationen mit ein.
- Wir fördern die Vernetzung der Bevölkerung.
- Wir setzen auf Prävention für alle Generationen.

### Erforderliche Massnahmen

- Wir pflegen den Austausch mit den lokalen Vereinen mit einem jährlichen «Runden Tisch».
- Gemeindeanlässe pflegen und Beteiligung fördern.
- Erstellen eines Sozialraum-Leitbilds (alle Generationen von Kindern, Jugendlichen bis Alter) und daraus Leitsätze und Massnahmen definieren (inkl. Förderung der Vereinskultur).



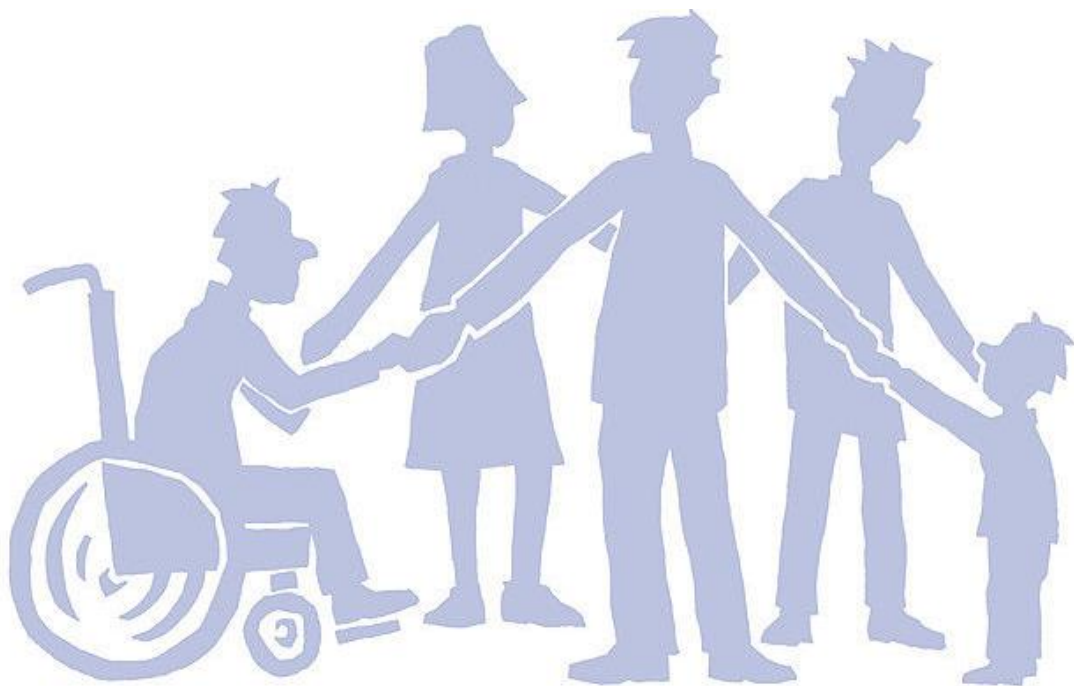
## Soziale Sicherheit

### Legislativziel

- Die Gemeinde gewährt mit Partnern den Grundauftrag.

### Erforderliche Massnahmen

- Regelmässiger Austausch mit den Sozialen Diensten Rothrist zur Analyse der aktuellen Situation und Identifikation allfälligen Handlungsbedarfs.



# Ressort Bau

## Raumordnung, Bau, Mobilität

Legislaturziel	
- Siedlungsqualität erhalten und erhöhen.	
- Attraktive Lagen unseres Dorfes nutzen.	
- Attraktivität des Lebensraumes für die gesamte Bevölkerung erhalten und weiterentwickeln.	
- Generationen übergreifende Rahmenbedingungen schaffen, um eine ausgewogene demographische Entwicklung zu gewährleisten.	
- Alters-, Familien- und Behindertengerechte Gestaltung des öffentlichen Raums (Umsetzung bauliche Massnahmen).	
Erforderliche Massnahmen	
- Frühzeitige Einflussnahme bei anstehenden Veränderungen, insbesondere in den Kernzonen (Verkäufe, Bauabsichten).	- Planung & Umsetzung Sanierung Brücken.
- ÖV-Angebot Bus sicherstellen und weiter entwickeln.	- Prüfung Umwandlung einzelner Privatstrassen zu Gemeindestrassen.
- Technologisch neue und innovative Mobilitätsangebote identifizieren und prüfen.	- Ausbau 30er Zone in den vorgesehenen Quartieren gemäss kommunalem Gesamtplan Verkehr.
- Zielgerichteter Einsatz der Raumplanungsinstrumente zur qualitativen Entwicklung des Siedlungsraums.	- Attraktivierung öffentlicher Verkehr durch Veloabstellplätze an Bushaltestellen.
- Entwicklung Dormitte	- Raumplanerische Entwicklung neuer Zonenvorgaben prüfen.
- Planung und Umsetzung der Massnahmen auf Basis der Schulraumplanung (siehe Massnahme in Bereich 2. Bildung).	



# Ressort Umwelt

## Umwelt

Legislaturziel	
<ul style="list-style-type: none"> <li>- Der Anteil der eingesetzten erneuerbaren Energien wird weiter aktiv erhöht.</li> </ul>	
<ul style="list-style-type: none"> <li>- Öffentliche Bauten und Anlagen werden bezüglich ihrer Energieeffizienz untersucht und entsprechende Massnahmen zur Steigerung der Energieeffizienz werden umgesetzt.</li> </ul>	
<ul style="list-style-type: none"> <li>- Verbessern des Hochwasserschutzes für Infrastrukturen im Gemeindegebiet.</li> </ul>	
<ul style="list-style-type: none"> <li>- Punktuelle Aufwertung der Landschaft.</li> </ul>	
Erforderliche Massnahmen	
<ul style="list-style-type: none"> <li>- Überprüfung des Energieverbrauchs bei öffentlichen Bauten und Anlagen im Rahmen von Unterhaltsarbeiten und Erneuerungen sowie Ersatz durch energieeffizientere Technologien, wenn wirtschaftlich sinnvoll, umsetzen.</li> </ul>	<ul style="list-style-type: none"> <li>- Projekt „Hochwasserschutz Geissbach“.</li> </ul>
<ul style="list-style-type: none"> <li>- Förderung von ökologisch wertvollen Flächen in der Natur und Landwirtschaft.</li> </ul>	<ul style="list-style-type: none"> <li>- Sanierung alter Scheibenstand (Kugelfang).</li> </ul>
<ul style="list-style-type: none"> <li>- Etablierung eines Runden Tisches mit der Landwirtschaft (jährlich): Bedürfnisse abholen und in Planung einfliessen lassen.</li> </ul>	<ul style="list-style-type: none"> <li>- Touristische Aufwertung der Landschaft in Einklang mit bestehenden Ressourcen.</li> </ul>
<ul style="list-style-type: none"> <li>- Realisierung Projekt „Hochwasserschutz Krummbach“.</li> </ul>	<ul style="list-style-type: none"> <li>- Wirtschaftlichkeitsprüfung einer gemeindeeigenen Fernwärmanlage (vgl. Pfaffnau).</li> </ul>
<ul style="list-style-type: none"> <li>- Sensibilisierungskampagne bei Bevölkerung für erneuerbare Energien (Motivation Erneuerung Heizungsanlagen und energetische Gebäudesanierung).</li> </ul>	<ul style="list-style-type: none"> <li>- e-Ladestation realisieren.</li> </ul>
<ul style="list-style-type: none"> <li>- Trennsystem Abwasser fördern.</li> </ul>	
<ul style="list-style-type: none"> <li>- Einführung eines Notfallkonzepts Hochwasser und Minimierung von Schutzdefiziten.</li> </ul>	
<ul style="list-style-type: none"> <li>- Realisierung von erforderlichen Objektschutzmassnahmen.</li> </ul>	